

# 探险家 Columbus V-800 MarkII 参数设置指南 V1.0

2019-10

## 出厂设定

输出语句：

\$GPGGA, \$GPGSA, \$GPGSV, \$GPRMC, \$GPVTG。

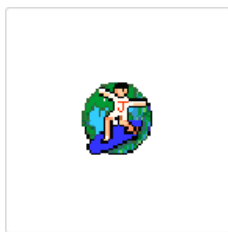
刷新率：以上语句为每一秒各输出一次。

波特率：38,400bps。

您可以按照自己的实际需求修改 V-800 MarkII 的各项参数。

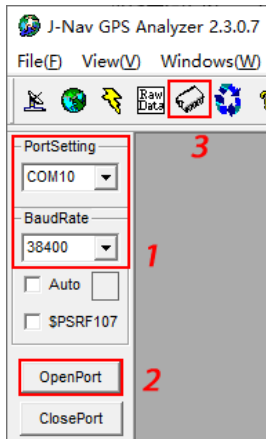
## 如何修改波特率

1. 运行“J-Nav GPS Analyzer”

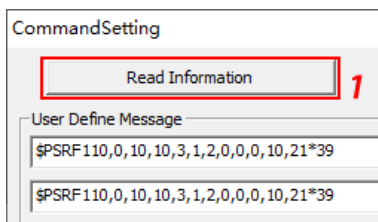


J-Nav GPS Analyzer.exe

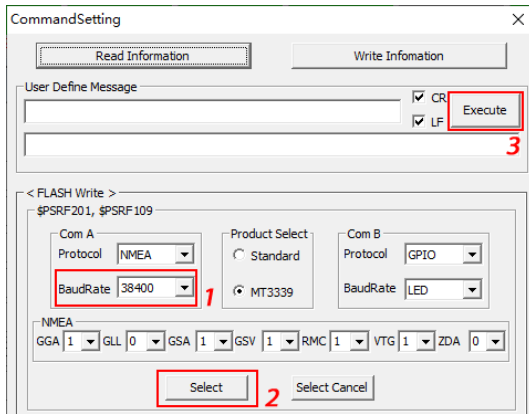
2. 选择 V-800 所在的端口和波特率，点击“OpenPort”，然后点击右上角的图标。



3. 在弹出的对话框里选择“Read Information”，读取当前设置。

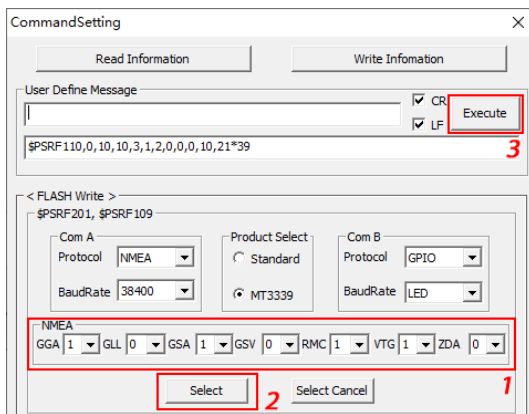


4. 在“BaudRate”中选择你所需要的波特率，点击“Select”，然后点击“Execute”。



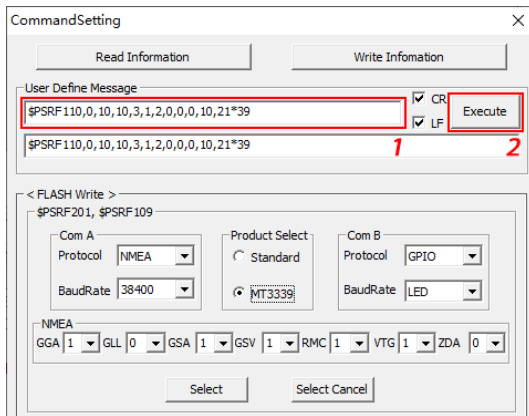
## 如何设置输出语句

1. 重复上述第 1-3 步骤。
2. 在“NMEA”中选择要输出的语句，点击“Select”，点击“Execute”。  
备注：“0”代表关闭此条语句，“1”代表每 1 秒传输一次，“10”代表每 10 秒传输一次。

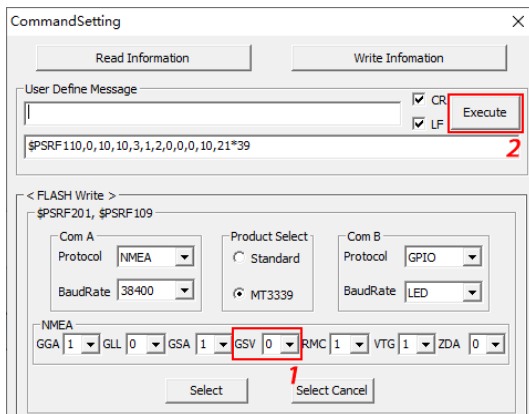


## 如何修改语句输出的刷新率

1. 重复上述第 1-3 步骤。
2.
  - 将波特率修改为 **1Hz** (每一秒输出一次):  
在方框 1 中输入：“\$PSRF110,0,10,10,3,1,1,0,0,0,10,21”，点击“Execute”。
  - 将波特率修改为 **2Hz** (每一秒输出两次):  
在方框 1 中输入：“\$PSRF110,0,10,10,3,1,2,0,0,0,10,21”，点击“Execute”。
  - 将波特率修改为 **5Hz** (每一秒输出五次):  
在方框 1 中输入：“\$PSRF110,0,10,10,3,1,5,0,0,0,10,21”，点击“Execute”。



- 将波特率修改为 10Hz (每一秒输出十次):  
则需要先关闭 GSV 语句 (因为 10Hz 数据量太大, 必须先关闭 GSV 语句)。选择“GSV”为“0”, 点击“Execute”。



在方框 1 中输入: “\$PSRF110,0,10,10,3,1,10,0,0,0,10,21”, 点击“Execute”。

